

FATRAFIX TPO

Pracovní manuál

verze: PM-FTPO-2017-02

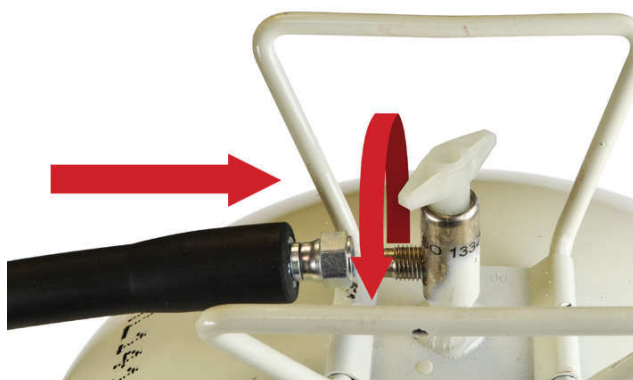
platnost od: 06-02-2017

	Název výrobku kód výrobku	Balení	Spotřeba	Uplatnění
	FATRAFIX TPO-22 I DSV00301	22 l = 13,6 kg	0,150 až 0,195 kg/m ²	Pro fixaci střešních fólií z FPO FATRAFOL na stěny atik a nástaveb a pro fixaci zemních fólií z FPO na stěnové konstrukce
	FATRAFIX TPO-500 ml FSV00301	0,5 l = 0,39 kg		
	Hadice černá pro FATRAFIX TPO-4 m TSP61024	1 ks	Určeno pro opakované použití	Standardní hadice - pro snadnou identifikaci je opatřena černým koncem
	Hadice černá pro FATRAFIX TPO-8 m TSP61028			
	Pistole pro FATRAFIX PVC/TPO-T8002 TSP61304	1 ks	Určeno pro opakované použití	Nanášení lepidla stříkáním, pistole obsahuje trysku T8002
	FATRAFIX AC cleaner-13,7 l DSV00306	13,7 l = 5 kg	Dle četnosti čištění a intenzity znečištění	Čištění kompletu hadice s aplikační pistolí a tryskou
	FATRAFIX AC-500 ml FSV00306	0,5 l = 0,34 kg	Dle četnosti čištění a intenzity znečištění	Čištění pracovních pomůcek a trysek
	Utěrka Tensor S500-75 ks FP-S500-TUB	balení = 75 ks	-	Vhodné pro všechna znečištění od nevytvrzeného lepidla FATRAFIX
	Ocelový kartáč TSB00001	1 ks	-	Čištění trysek od zaschlého lepidla
	Laminační váleček 180 mm TAD11280	1 ks	-	K vyvození potřebného tlaku pro spojení lepených materiálů
	Laminační váleček 75 mm TAD11175	1 ks	-	Zaválečkování spojů v detailech
	Tryska základní T8002 TSP58002	1 ks	Výměna při poškození	Náhradní tryska
	Tryska široká T9501 TSP79501	1 ks	Alternativní výrobek	Tryska pro široký nástřik lepidla
	Tryska T6501 TSP76501	1 ks	Alternativní výrobek	Tryska pro úzký nástřik lepidla

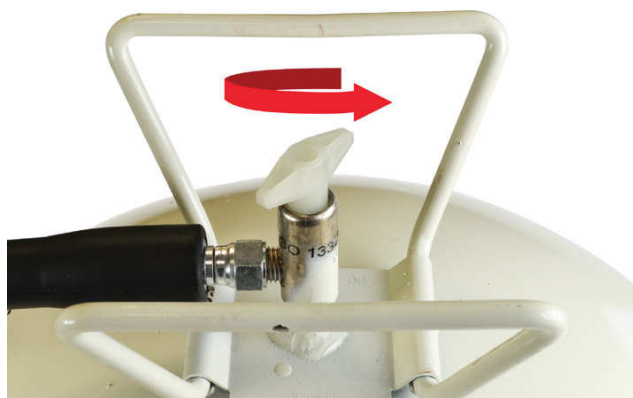
FATRAFIX TPO – Příprava kanystru



1. Přišroubujte hadici k aplikační pistoli na straně s větší maticí otáčením matice ve směru hodinových ručiček. Matici řádně dotáhněte pomocí klíče. Zkontrolujte, jestli je hadice bezpečně připevněna.



2. Přišroubujte hadici ke kanystru na straně s menší maticí otáčením matice ve směru hodinových ručiček. Matici řádně dotáhněte pomocí klíče. Zkontrolujte, jestli je hadice bezpečně připevněna.



3. Pootevřete pomalu ventil na kanystru otočením proti směru hodinových ručiček. Zkontrolujte všechny spoje, zda jsou těsné a zda nedochází k nějakému úniku. Když je ověřeno, že je systém těsný, otevřete ventil na kanystru naplno.

NEZAVÍREJTE VENTIL NA KANYSTRU, DOKUD NENÍ KANYSTR PRÁZDNÝ! K UZAVŘENÍ POUŽÍVEJTE POUZE POJISTKU VENTILU NA APLIKAČNÍ PISTOLI. Toto opatření je nutné, aby se zamezilo vytvrzení lepidla v hadici a v aplikační pistoli.



4. Při prvním použití, nebo když se výrobek nepoužívá déle než 12 hodin, může hadice a pistole vyžadovat pročištění. Pročištění se provádí spuštěním spouště na pistoli a střídavým nastavením průtoku pomocí regulačního šroubu vzadu na pistoli. Otáčením proti směru hodinových ručiček se regulační šroub otevírá, otáčením ve směru hodinových ručiček se zavírá. Nastavte regulační šroub do polohy, kdy má stříkaný paprsek rovnoměrný a pravidelný tvar.

FATRAFIX TPO – Aplikace lepidla



1. Připravte si lepené povrchy. Povrch pro nanášení lepidla musí být suchý, čistý, zbavený prachu, špíny, mastnoty, barev a laků nedržících na podkladu. Lepidlo se nanáší oboustranně, to je na podklad i na spodní stranu lepené FPO fólie FATRAFOL.



2. Držte stříkací pistoli ve stejné vzdálenosti cca 30-40 cm od podkladu tak, aby byl povrch pravidelně pokrytý. Jednotlivé nástřiky provádějte s mírným překrytím. Na podklad musí být naneseno správné množství lepidla.



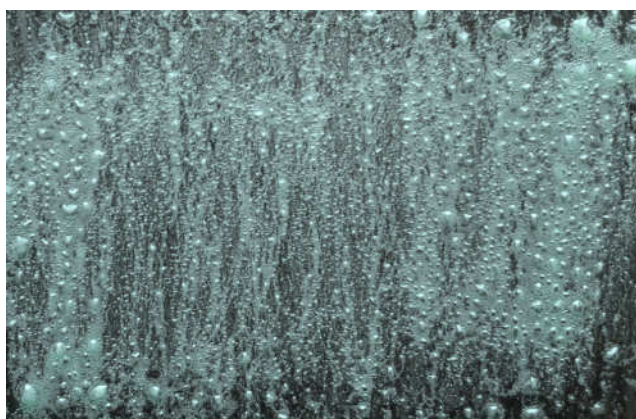
3. Udržujte stálou rychlost při stříkání, dbejte na pravidelný nános. Ideální pevnosti spoje bude dosaženo při pokrytí 80 -100 % povrchu a doporučené hmotnosti nástřiku cca 25 g/m² lepidla v sušině.



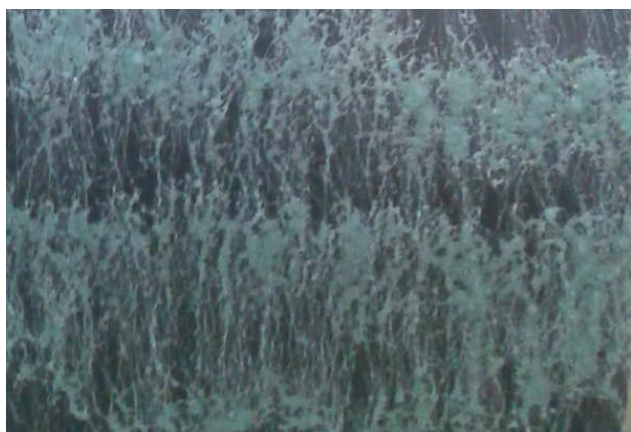
4. Nejlepší soudržnosti se dosáhne, pokud bude směr nanášení na druhý povrch pootočen o 90°, to je na jeden povrch se bude lepidlo nanášet svisle a na druhý vodorovně.



Příliš nízké množství lepidla



Příliš vysoký nános lepidla



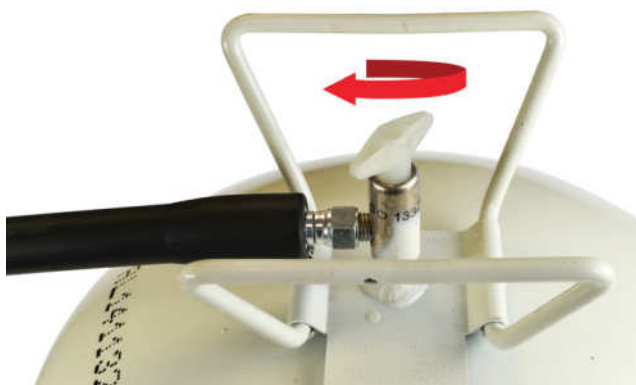
Standardní nános lepidla



Stlačení lepených ploch ručním válečkem

- Při nanášení držte pistoli pod úhlem 90° směrem k povrchu. Pro optimální pokrytí uvolněte spoušť na pistoli na konci lepené plochy a začněte nanášet lepidlo znovu ze stejné strany. Vyvarujte se nanášení lepidla pod úhlem nebo v obloucích.
 - Některé porézní povrchy nebo materiály na bázi dřeva mohou být hodně savé a pro dosažení vyšší adheze vyžadují penetraci. Nanášení lepidla provádějte až po zaschnutí penetrace.
 - Některé podklady mohou vyžadovat pro dosažení dobré adheze více lepidla. V tomto případě se vyvarujte vysokých jednorázových nánosů, které vytvoří vlhké povrchy a vyžadují dlouhou dobu schnutí. Lépe aplikujte postupně 2 nebo 3 tenké nánosy. Další nános aplikujte nejlépe do kříže kolmo na předcházející. U problémových podkladů je doporučeno si nános a množství lepidla před použitím otestovat.
 - Po nanesení na oba povrchy nechte lepidlo mírně zaschnout. Při dotyku musí být lepkavé, ale nesmí se přenášet na ruku. Za teploty 23 °C to trvá přibližně 2 minuty. Po zaschnutí lepidla oba lepené povrchy spojte a dostatečně přitlačte. K tomu je nejlépe použít váleček. Pro dosažení maximální pevnosti je důležité vyvinout minimální tlak 0,25 MPa. Vyššího tlaku při stejné přitlačné síle se dosáhne, pokud je použit tvrdší váleček a naopak nižšího tlaku se dosáhne při použití měkkého válečku.
- Poznámka:**
Pozor! Po spojení lepených ploch již není možná oprava jejich polohy.
- Konečné pevnosti spoje je dosaženo cca po 24 hodinách od spojení lepených ploch.

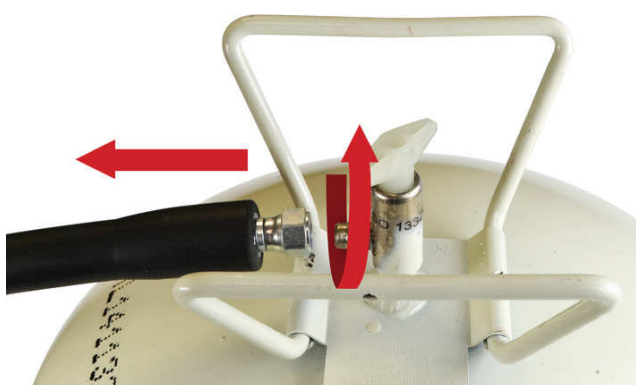
Výměna kanystru



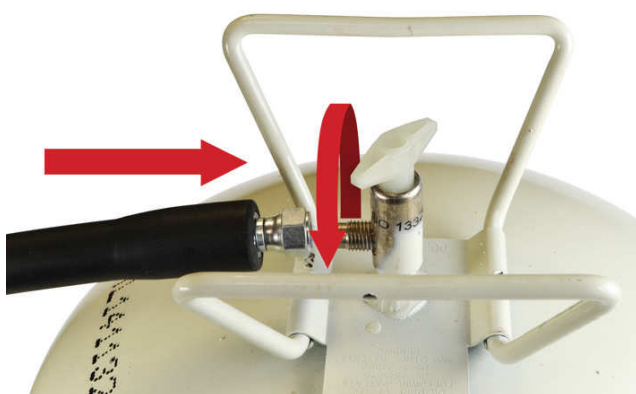
Upozornění:

Před zahájením výměny kanystru musí být nasazeny bezpečnostní brýle a ochranné rukavice!

1. Utáhněte ventil na kanystru do polohy, kdy je úplně zavřený.
2. Spusťte spoušť na pistolí a podržte ji spuštěnou cca 10 s, dokud neunikne všechen zbytkový tlak.



3. Odšroubujte matici a odpojte hadici od prázdného kanystru (Pro pokyny ohledně likvidace prázdného obalu přejděte na další stranu).



4. Připojte hadici a pistolí k novému kanystru (přejděte na krok 2 na straně 3 „FATRAFIX TPO - Příprava kanystru“ a pokračujte k bodu 4).

Upozornění:

Tento proces připojení nového kanystru musí být proveden ihned po odpojení prázdného kanystru od hadice, lepidlo může jinak v hadici a stříkací pistolí zatuhnout a tyto se stanou dále nepoužitelné.

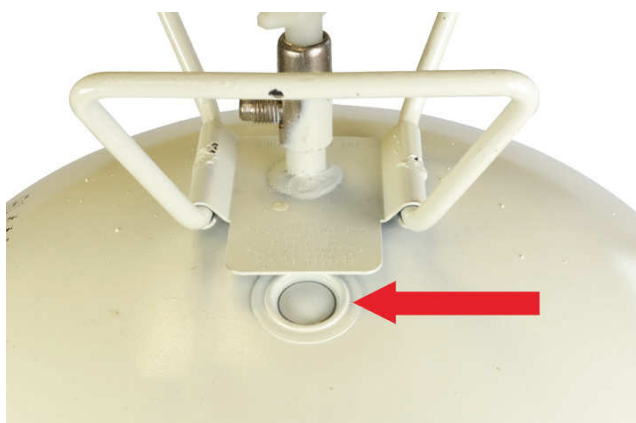
Čištění hadice s pistolí

Pokud nebudete připojovat hadici s pistolí na nový kanystr, proveďte jejich pročištění čističem **FATRAFIX AC cleaner**, aby byla zajištěna možnost opakovaného použití.

Připojení kanystru s čističem **FATRAFIX AC cleaner** se provádí stejným způsobem jako výměna kanystru s lepidlem, která je popsána výše. Po připojení nechte čistič protékat, dokud není vytékající kapalina čistá. Poté kanystr s čističem odpojte, postupujte při tom podle bodů 1 až 3



1. Prázdnou nádobu položte ventilem směrem od sebe a v dostatečné vzdálenosti od jakýchkoliv zápalných zdrojů.
2. Otevřete ventil na kanystru proti směru hodinových ručiček a uvolněte tak všechny zbytkový tlak.



3. Postavte kanystr do vzpřímené polohy ventilem nahoru. Použijte kladivo a mosazný průbojník nebo jiný nejiskřivý nástroj k proražení vyznačeného disku.
4. Prázdný obal odstraňte jako nebezpečný odpad.

PROHLÁŠENÍ O ZÁRUCE: Zde obsažené technické údaje jsou založeny na našich současných znalostech a zkušenostech a nemůžeme nést odpovědnost za jakékoliv chyby, nepřesnosti, opomenutí nebo redakční chyby, které jsou důsledkem technologických změn nebo výzkumu v době od data vydání tohoto dokumentu a datem pořízení výrobku. Před použitím tohoto výrobku musí uživatel provést nezbytnou zkoušku, aby se ujistil, zda je tento výrobek vhodný pro zamýšlené použití. Kromě toho by měli všichni uživatelé kontaktovat prodejce nebo výrobce tohoto výrobku pro získání doplňujících technických informací týkajících se jeho použití, pokud se domnívají, že informace, které mají k dispozici, vyžadují jakékoliv vysvětlení, ať už pro běžné nebo konkrétní použití tohoto výrobku. Naše záruka je platná v rámci kontextu platných zákonných předpisů a ustanovení, současných odborných norem a je v souladu s ustanoveními stanovenými v našich všeobecných prodejních podmínkách. Informace, které jsou uvedeny v aktuálním technickém listu, jsou poskytnuty podle způsobu použití a nejsou kompletní. Totéž platí pro jakékoliv informace poskytnuté telefonicky jakémukoliv potenciálnímu nebo stávajícímu zákazníkovi.