

FATRAFIX FM

Pracovní manuál

verze: PM-FFM-2017-02

platnost od: 06-02-2017

	Název výrobku kód výrobku	Balení	Spotřeba	Uplatnění
	FATRAFIX FM-22 I DSV00302R	22 l = 15 kg	0,100 až 0,125 kg/m ²	Lepení hydroizolačních fólií FATRAFOL opatřených na spodní straně netkanou textilií
	Hadice MB pro FATRAFIX PVC/FM-4 m TSP61040	1 ks	Určeno pro opakované použití	Hadice s bariérou proti vnikání vlhkosti - pro snadnou identifikaci je opatřena modrým koncem
	Pistole pro FATRAFIX FM-T8002 TSP61311	1 ks	Určeno pro opakované použití	Nanášení lepidla stříkáním, pistole obsahuje trysku T8002
	FATRAFIX AC cleaner-13,7 l DSV00306	13,7 l = 5 kg	Dle četnosti čištění a intenzity znečištění	Čištění kompletu hadice s aplikační pistolí a tryskou
	FATRAFIX AC cleaner-500 ml FSV00306	0,5 l = 0,34 kg	Dle četnosti čištění a intenzity znečištění	Čištění pracovních pomůcek a trysek
	Utěrka Tensor S500-75 ks FP-S500-TUB	balení = 75 ks	-	Vhodné pro všechna znečištění od nevytvrzeného lepidla FATRAFIX
	Ocelový kartáč TSB00001	1 ks	-	Čištění trysek od zaschlého lepidla
	Laminační váleček 180 mm TAD11280	1 ks	-	Zaválcování fólie k podkladu
	Tryska základní T8002 TSP58002	1 ks	Výměna při poškození	Náhradní tryska
	Tryska široká T9501 TSP79501	1 ks	Alternativní výrobek	Tryska pro široký nástřik lepidla

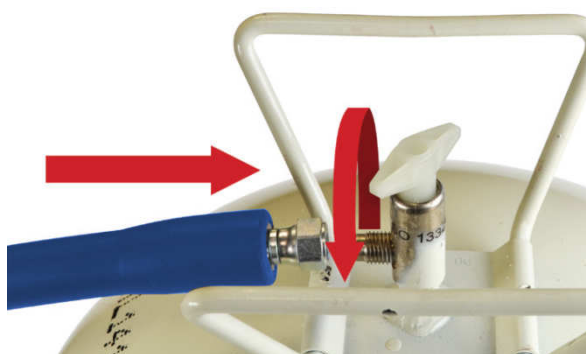
FATRAFIX FM – Příprava kanystru



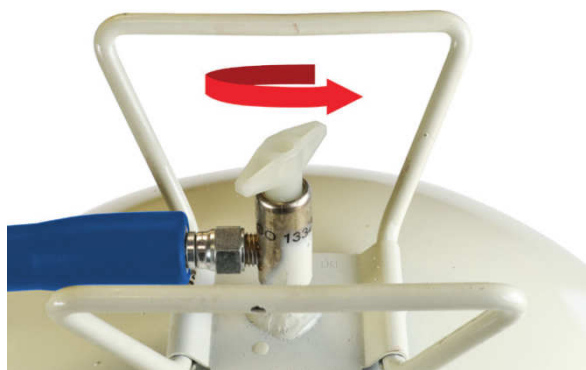
Upozornění:

Pro lepidlo FATRAFIX FM musí být použita hadice s ochrannou vrstvou proti vnikání vlhkosti! Tato hadice je na obou stranách opatřena modrým koncem.

1. Přišroubujte hadici k aplikační pistoli na straně s větší maticí otáčením matice ve směru hodinových ručiček. Matici řádně dotáhněte pomocí klíče. Zkontrolujte, jestli je hadice bezpečně připevněna.



2. Přišroubujte hadici ke kanystru na straně s menší maticí otáčením matice ve směru hodinových ručiček. Matici řádně dotáhněte pomocí klíče. Zkontrolujte, jestli je hadice bezpečně připevněna.



3. Pootevřete pomalu ventil na kanystru otočením proti směru hodinových ručiček. Zkontrolujte všechny spoje, zda jsou těsné a zda nedochází k nějakému úniku. Když je ověřeno, že je systém těsný, otevřete ventil na kanystru naplno.

NEZAVÍREJTE VENTIL NA KANYSTRU, DOKUD NENÍ KANYSTR PRÁZDNÝ! K UZAVŘENÍ POUŽÍVEJTE POUZE POJISTKU VENTILU NA APLIKAČNÍ PISTOLI. Toto opatření je nutné, aby se zamezilo vytvrzení lepidla v hadici a v aplikační pistoli.



4. Při prvním použití, nebo když se výrobek nepoužívá déle než 12 hodin, může hadice a pistole vyžadovat pročištění. Pročištění se provádí spuštěním spouště na pistoli a střídavým nastavením průtoku pomocí regulačního šroubu vzadu na pistoli. Otáčením proti směru hodinových ručiček se regulační šroub otevírá, otáčením ve směru hodinových ručiček se zavírá. Nastavte regulační šroub do polohy, kdy tvoří stříkaný paprsek drobné pravidelné vločky.



1. Připravte si lepené povrchy. Před nanášením lepidla se ujistěte, že je podklad čistý, suchý, bez nečistot, prachu a mastnoty. Fólii nejdříve rozviňte na určené místo a upravte do konečné polohy. Jednu polovinu pásu opatrně přehněte přes druhou.



2. Lepidlo nanášejte pouze na podklad, to je na jednu lepenou plochu. Držte stříkací pistoli ve stejné vzdálenosti cca 50-60 cm od podkladu tak, aby byla nanášena rovnoměrná vrstva s výsledným pokrytím 80 až 100 % plochy. Optimální teplota lepidla je nad 18 °C, optimální teplota lepených povrchů 15 °C až 30 °C. Minimální teplota lepidla a lepeného povrchu musí být +10 °C.

Upozornění: Lepení pod hranicí + 10 °C není možné.



3. Při lepení na porézní podklad je možné fólii ihned překlopit do vlhkého lepidla. Pokud se lepí na neporézní podklad, je nutné počkat na zaschnutí lepidla, dokud se při dotyku nebude lepit na ruku. Při 23 °C to trvá cca 5 minut. Při vyšší teplotě je nutno pracovat rychleji a naopak při nižší teplotě trvá zaschnutí lepidla déle. Do počátečního vytvrdnutí lepidla lze ještě v případě potřeby opravit polohu fólie.



4. Připravte si další pás fólie do správné polohy, oba pásy přehněte a proveďte nástřik lepidla na podklad. Dále opět postupujte dle bodu 3.

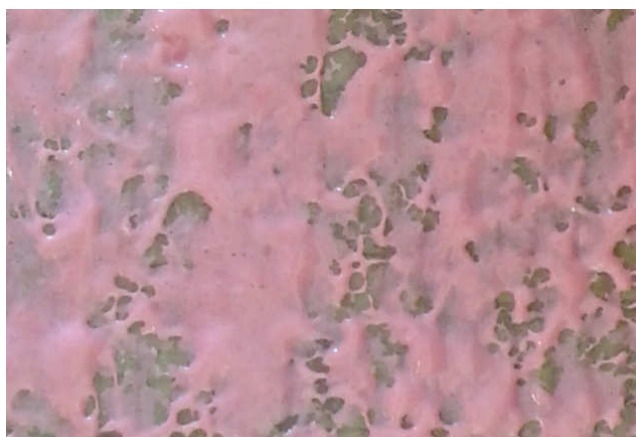
PŘI APLIKACI LEPIDLA DÁVEJTE POZOR, ABY SE LEPIDLO NEDOSTALO NA VOLNÝ OKRAJ FÓLIE! Zbytky lepidla mohou způsobit, že nebude možné provést kvalitní spoj.



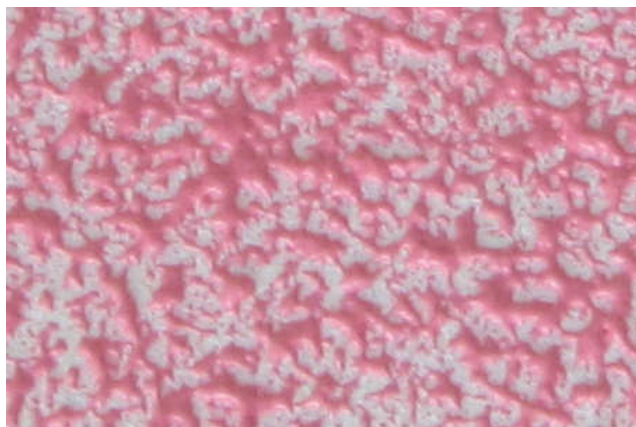
5. Bezprostředně po položení fólie do lepidla oba lepené povrchy spojte dostatečným tlakem. Spojování pásů horkým vzduchem je za normální teploty možné již cca po 30 minutách od nalepení fólie. Pokud se zjistí v místě prováděného spoje znečištění fólie lepidlem, je nutné provést pojištění těsnosti přeplátováním spoje záplatou.



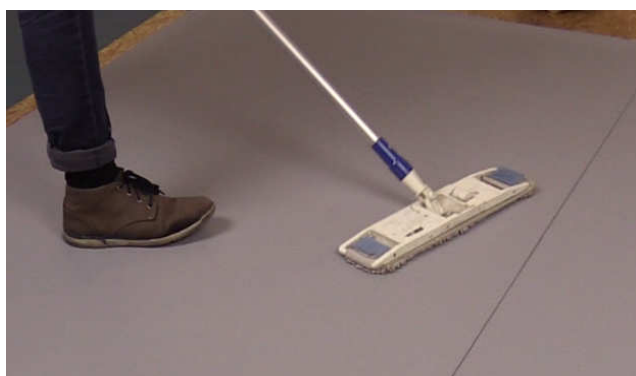
Příliš nízké množství lepidla



Příliš vysoké množství lepidla, nepravidelný nános



Správná aplikace lepidla



Přítlačení fólie k podkladu

- Při nanášení lepidla držte pistoli ve stejné vzdálenosti nad povrchem tak, aby lepidlo vytvářelo na povrchu stříkané plochy pravidelnou jemnou strukturu. Pro optimální pokrytí uvolněte spoušť na pistoli na konci lepené plochy a začněte nanášet lepidlo znovu ze stejné strany.
- Pokud se lepidlo nanáší z malé vzdálenosti, nedosáhne se pravidelné jemné struktury nánosu a množství naneseného lepidla je obvykle příliš vysoké. Takové nánosy mohou navíc narušit strukturu tepelné izolace na bázi polystyrenu.
- V případě jakýchkoliv pochybností je doporučeno si nános a množství lepidla před použitím otestovat na malém vzorku lepených materiálů.
- Po položení do nánosu lepidla přitlačte fólii přiměřeným tlakem. K tomu je možno použít segmentový váleček, postačuje však i fólii přitlačit posuvem smetáku za působení mírného tlaku. Přitlačení fólie k podkladu provádějte nejlépe od středu pásu směrem k okrajům, dávejte pozor, aby nedošlo ke zvlnění fólie a k jejímu posunutí z nastavené polohy.

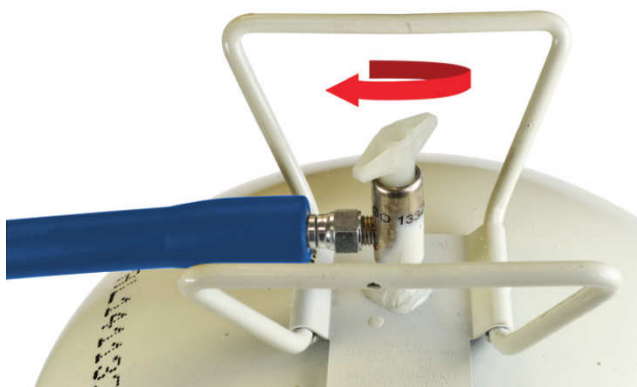
Poznámka:

Po spojení lepených ploch je až do počátečního vytvrzení lepidla možná drobná oprava polohy fólie.

- Zaválcování fólie se doporučuje především podél okrajů a na konci pásů zopakovat ještě jednou v době, kdy začne lepidlo vytvrzovat.
- Konečné pevnosti spoje je dosaženo cca po 24 hodinách od spojení lepených ploch.

FATRAFIX FM – Výměna kanystru a čištění hadice s pistolí

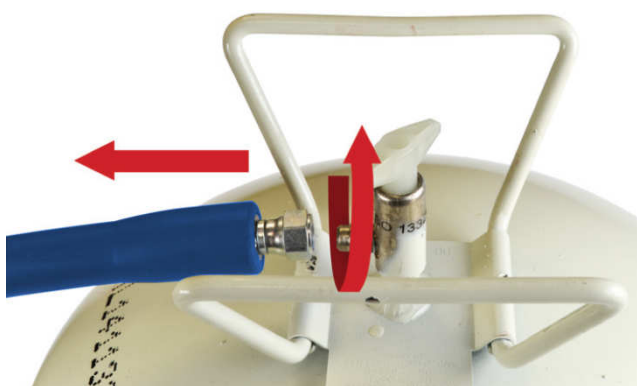
Výměna kanystru



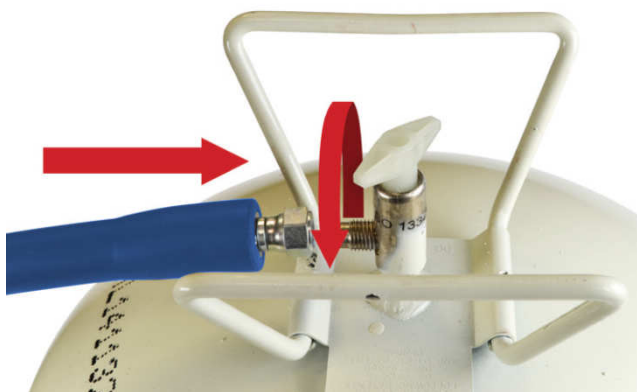
Upozornění:

Před zahájením výměny kanystru musí být nasazeny bezpečnostní brýle a ochranné rukavice!

1. Utáhněte ventil na kanystru do polohy, kdy je úplně zavřený.
2. Spusťte spoušť na pistoli a podržte ji spuštěnou cca 10 s, dokud neunikne všechen zbytkový tlak.



3. Odšroubujte matici a odpojte hadici od prázdného kanystru (Pro pokyny ohledně likvidace prázdného obalu přejděte na další stranu).



4. Připojte hadici a pistoli k novému kanystru (přejděte na krok 2 na straně 3 „FATRAFIX FM - Příprava kanystru“ a pokračujte k bodu 4).

Upozornění:

Tento proces připojení nového kanystru musí být proveden ihned po odpojení prázdného kanystru od hadice, lepidlo může jinak v hadici a stříkací pistoli zatuhnout a tyto se stanou dále nepoužitelné.

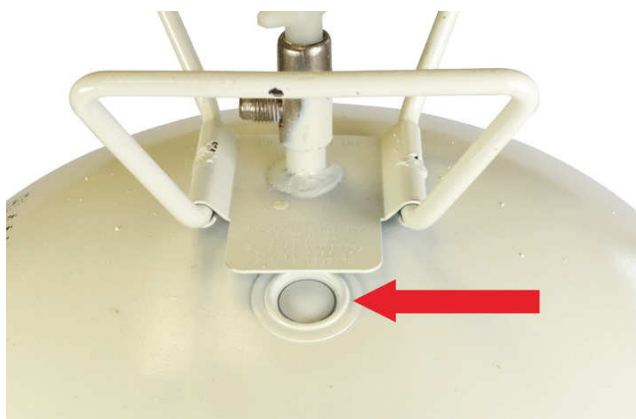
Čištění hadice s pistolí

Pokud nebudete připojovat hadici s pistolí na nový kanystr, proveďte jejich pročištění čističem **FATRAFIX AC cleaner**, aby byla zajištěna možnost opakovaného použití.

Připojení kanystru s čističem **FATRAFIX AC cleaner** se provádí stejným způsobem jako výměna kanystru s lepidlem, která je popsána výše. Po připojení nechte čistič protékat, dokud není vytékající kapalina čistá. Poté kanystr s čističem odpojte, postupujte při tom podle bodů 1 až 3.



1. Prázdnou nádobu položte ventilem směrem od sebe a v dostatečné vzdálenosti od jakýchkoliv zápalných zdrojů.
2. Otevřete ventil na kanystru proti směru hodinových ručiček a uvolněte tak všechny zbytkový tlak.



3. Postavte kanystr do vzpřímené polohy ventilem nahoru. Použijte kladivo a mosazný průbojník nebo jiný nejiskřivý nástroj k proražení vyznačeného disku.
4. Prázdný obal odstraňte jako nebezpečný odpad.

PROHLÁŠENÍ O ZÁRUCE: Zde obsažené technické údaje jsou založeny na našich současných znalostech a zkušenostech a nemůžeme nést odpovědnost za jakékoliv chyby, nepřesnosti, opomenutí nebo redakční chyby, které jsou důsledkem technologických změn nebo výzkumu v době od data vydání tohoto dokumentu a datem pořízení výrobku. Před použitím tohoto výrobku musí uživatel provést nezbytnou zkoušku, aby se ujistil, zda je tento výrobek vhodný pro zamýšlené použití. Kromě toho by měli všichni uživatelé kontaktovat prodejce nebo výrobce tohoto výrobku pro získání doplňujících technických informací týkajících se jeho použití, pokud se domnívají, že informace, které mají k dispozici, vyžadují jakékoliv vysvětlení, ať už pro běžné nebo konkrétní použití tohoto výrobku. Naše záruka je platná v rámci kontextu platných zákonných předpisů a ustanovení, současných odborných norem a je v souladu s ustanoveními stanovenými v našich všeobecných prodejních podmínkách. Informace, které jsou uvedeny v aktuálním technickém listu, jsou poskytnuty podle způsobu použití a nejsou kompletní. Totéž platí pro jakékoliv informace poskytnuté telefonicky jakémukoliv potenciálnímu nebo stávajícímu zákazníkovi.